

**Nr.25**  
**Decembrie 2009**

**Buletin informativ al Microregiunii Dunăre – Nera - Caraș**



**Sărbători Fericite !**  
**La Mulți Ani !**

**În acest număr:**

**Lobby în Parlament  
pentru stoparea  
poluării cu deșeuri  
miniere la Moldova  
Nouă.**

Pag.1

**S-a lansat programul  
de voluntariat  
pentru anul 2010**

Pag.3

**Parcul Național  
Đjerdap**

Pag.4

## **Planul local de acțiune pentru combaterea poluării cu deșeuri miniere în zona Moldova Nouă și Sasca Montană în atenția Parlamentului României.**

Grupul Ecologic de Colaborare Nera, în parteneriat cu Agenția pentru Protecția Mediului Caraș-Severin implementează, în perioada martie 2009 – ianuarie 2010, proiectul *Cine vindecă rănile lăsate de minerit în zona parcurilor naturale din sudul Banatului.*

Principalul rezultat al proiectului îl constituie *Planul Local de Acțiune pentru îmbunătățirea managementului deșeurilor miniere* de pe amplasamentele iazurilor de decantare a apelor de mină de la Moldova Nouă și Sasca Montană

Planul Local de Acțiune include măsuri care implică atât factorii direct responsabili de producerea poluării, respectiv Ministerul Economiei și Ministerul Mediului, cât și actori locali mult mai motivați pentru stoparea poluării. Este vorba de societatea civilă reprezentată de ONG-uri, administrația publică locală și mass media.

Modul de implementare în viitor a Planului Local de Acțiune va depinde de resursele financiare care vor fi puse în anul 2010 la dispoziția SC Moldomin Moldova Nouă și CAF Minvest Deva, societăți miniere de stat care gestionează în prezent deșeurile industriale de pe amplasamentul celor două depozite.

În acest context și având în vedere că în perioada următoare în Parlamentul României urmează a fi discutat proiectul Legii Bugetului de Stat pe anul 2010, GEC Nera a trimis Planul Local de Acțiune Ministerului Economiei, Ministerului Finanțelor Publice, Ministerului Mediului și Dezvoltării Durabile, Comisiei Economice de Industree și Servicii a Senatului, Comisiei pentru Industrie și Servicii a Camerei Deputaților și parlamentarilor din colegiile electorale care includ zonele afectate de poluare, respectiv orașul Moldova Nouă și comunele Pojejena, Coronini și Sasca Montană.

Împreună cu Planul Local de Acțiune a mai fost trimisă și o declarație de sprijin pentru acest document care este semnată de peste 4000 de locuitori afectați de poluare.

În momentul aprobării Legii Bugetului de Stat pe anul 2010 vom cunoaște care a fost voința acestor factori majori de decizie în legătură cu stoparea poluării de la Moldova Nouă și Sasca Montană, avându-se în vedere că această promisiune către locuitorii afectați de poluare a fost reiterată în ultimii 20 de ani de către toți politicienii care au trecut prin zonă

*Cornel Popovici Sturza – coordonator de proiect*

## **Colaborare între GEC Nera și Administrația Parcului Național Đjerdap.**

În data de 17 octombrie a.c la Donij Milanovac ( Serbia ) a avut loc o întâlnire comună dintre reprezentanții GEC Nera și Administrația Parcului Național Đjerdap destinată identificării unor activități transfrontaliere de interes comun în cursul anului 2010 în ce privește protecția naturii.

Cu această ocazie Srđan Stefanović – directorul PN Đjerdap, și Cornel Popovici Sturza - președintele GEC Nera, au făcut o prezentare generală a celor două organizații și a principalelor activități realizate în anul 2009.

S-au identificat ca posibile direcții comune de acțiune realizarea în anul 2010 a unor seminarii destinate schimbului de informații privind bunele practici de conservarea biodiversității în parcurile naturale și naționale Đjerdap, Porțile de Fier și Cheile Nerei Beușnița și a unui program ecoturistic transfrontalier, care să includă cele trei arii naturale protejate.

(PLAIMDM), prin care trebuie să se dea un răspuns credibil cetățenilor din comunitățile locale de pe teritoriul României și Serbiei privind perspectiva diminuării și stopării poluării cu deșeurile miniere antrenate periodic de vânturile puternice din sudul Banatului.



**Prezentarea PLAIMDM în 8 Octombrie 2009  
la sediul APM Caraș Severin**

În continuare au fost vizitate expoziția cu exemplare de floră, faună și formațiuni geologice de la sediul Ad. PN Đjerdap, rezervația Golubački Grad (Cetatea Golubac) și Cetatea Ram.

**Alin Șușan** - *Coordonator al centrului de voluntariat*



**La sediul Ad. PN Đjerdap din Donij Milanovac**

### **Campanie media pe Radio Timișoara destinată promovării patrimoniului natural al parcurilor naturale din sudul Banatului.**

Postul regional public de Radio Timișoara al Radiodifuziunii Române, în cooperare cu Grupul Ecologic de Colaborare Nera, a organizat în perioada octombrie – noiembrie 2009 două dezbateri privind starea mediului și a biodiversității în zona Parcului Național Cheile Nerei – Beușnița și în zona Parcului Natural Porțile de Fier precum și oportunitățile specifice de valorificare prin turism a capitalului natural pe care le oferă aceste zone.

Concluziile principale rezultate în urma dezbaterilor au fost următoarele:

- Zona Porțile de Fier, în care natura oferă un spectacol unic în Europa, deși este emblematică pentru România în ce privește capitalul natural, nu ocupă locul cuvenit în politicile publice de dezvoltare a turismului. Calitatea infrastructurii rutiere de acces în zonă dinspre Timișoara și Drobeta – Turnu Severin este descurajantă pentru turiști.

-Infrastructura publică de acces și vizitare în interiorul acestor arii naturale protejate (drumuri, poteci, punți, puncte de informare, locuri de popas și de campare, observatoare pentru păsări și alte animale etc.) este rudimentară iar traseele turistice prezintă un important grad de risc.



**20 noiembrie 2009 - masă rotundă, la Consiliul Local Pojejena, în cadrul campaniei media realizată de Postul Radio Timișoara.**

- Starea lucrărilor publice de infrastructură și insuficienta promovare a valorilor patrimoniului natural al acestor zone la nivel de politici publice sunt principalele bariere în calea dezvoltării ecoturismului în aria celor două parcuri.

- Politicile publice destinate protecției naturii, după înființarea în 2003 a administrațiilor acestor parcuri, reprezintă un eșec de zonă și la nivelul întregii țări.

Administrațiile parcurilor au fost în permanență subfinanțate de către RNP Romsilva iar conservarea biodiversității nu a constituit o prioritate pentru această regiune. La nivelul administrațiilor de parcuri, atât ca logistică cât și în ce privește resursele umane, nu au fost create condiții necesare pentru ca aceste administrații să poată accesa cele peste 220 milioane de euro puse la dispoziție de Uniunea Europeană și Guvernul României până în 2013.

**Doina Mărgineanu** – *consilier pentru relații publice al GEC Nera*

## **VOLUNTARI ÎN LUMEA MIRIFICĂ A MICROREGIUNII DUNĂRE – NERA – CARAȘ**

### **LA Moldova Nouă și Sasca Montană voluntarii au cerut sprijinul populației pentru promovarea Planului Local de Acțiune destinat stopării poluării cu deșeuri miniere.**

*Planul Local de Acțiune pentru îmbunătățirea managementului deșeurilor miniere* de pe amplasamentele iazurilor de decantare a apelor de mină de la Moldova Nouă și Sasca Montană (PLAIMDM) elaborat în cadrul proiectului *Cine vindecă rănile lăsate de minerit în zona parcurilor naturale din sudul Banatului* este și un instrument de comunicare între populația afectată de poluare și factorii majori de decizie responsabili în prezent de stoparea poluării.

În perioada octombrie – decembrie a.c, 35 de voluntari ai GEC Nera au realizat o campanie de informare la domiciliu și în spații publice, a populației afectată de poluarea cu deșeuri miniere din localitățile Moldova Nouă, Moldova Veche, Măcești, Pojejena, Sasca Română și Sasca Montană în legătură cu conținutul PLAIMDM.

Cu această ocazie voluntarii au stat de vorbă cu peste 4000 de cetățeni, care au fost informați în legătură cu situația juridică a actuală a acestor iazuri, volumul, valoarea și termenele (multe nerespectate) de realizare a lucrărilor de ecologizare așa cum sunt ele prezentate în diferite acte normative.

Voluntarii au mai informat populația și în legătură cu factorii majori de decizie care au responsabilități directe în stoparea poluării de la cele două iazuri.

Prezentarea convingătoare a acestor informații a avut ca efect semnarea de către toți cetățenii informați a unei declarații de sprijin pentru PLAIMDM.

Semnăturile cetățenilor constituie în prezent un suport important în acțiunea de lobbying pe care GEC Nera o face la nivelul Ministerului Economiei, Ministerului Finanțelor Publice, Ministerului Mediului și Dezvoltării Durabile, Comisiei Economice de Industrie și Servicii a Senatului, Comisiei pentru Industrie și Servicii a Camerei Deputaților și parlamentarilor din colegiile electorale care includ zonele afectate de poluare, respectiv orașul Moldova Nouă și comunele Pojejena, Coronini și Sasca Montană în vederea includerii în Bugetul de Stat pe anul 2010 a sumelor necesare stopării poluării care provine de la cele

două iazuri având în vedere că proiectul Legii Bugetului de Stat pe anul 2010 urmează a fi discutat în curând în Parlamentul României.

**Mariana Corcodel** – coordonator al echipei  
de voluntari Porțile de Fier

### S-a lansat programul de voluntariat pentru anul 2010

Ca în fiecare an, și în 2009 ne-am despărțit de o parte a voluntarilor care timp de 3-4 ani au activat permanent în cadrul centrului de voluntariat. Fie că își continuă studiile la facultate sau și-au găsit un loc de muncă în orașe mai mari acești tineri vor privi spre Microregiunea Dunăre Nera - Caraș de la sute de kilometri iar activitatea lor în cadrul centrului de voluntariat al GEC Nera va fi, în continuare, doar ocazională.

În luna decembrie 2008 am demarat un nou ciclu de instruire a tinerilor pentru activități de protecția mediului care constă într-un training de formare a unor abilități necesare monitorizării mediului și relizării unor campanii publice de informare. Training-ul va fi realizat în perioada ianuarie – aprilie 2010 și va include asimilarea unor cunoștințe specifice de ecologie, a metodologiei de monitorizare alternativă a mediului precum și aplicații practice sub forma unor campanii publice de monitorizare a mediului și de informare a populației care se vor realiza în localități și pe traseele parcurilor și rezervațiilor naturale din Microregiunea Dunăre – Nera – Caraș.

La finanțul training-ului cursanții vor fi seminarizați urmând să primească un certificat de *Agent ecologic voluntar* eliberat de Ministerul Mediului. Celor care se califică pentru poziția de agent ecologic voluntar le vor fi încheiate contracte de voluntariat urmând ca până la sfârșitul anului 2010 să realizeze misiuni de voluntariat, minim 15 ore/ lună, în cadrul unor proiecte concrete derulate de GEC Nera.

În luna decembrie a.c. intenționăm să realizăm selecții ale candidaților pentru programul de voluntariat al anului 2010 la Grupul Școlar Industrial "Mathias Hammer" Anina, Grupul Școlar Industrial Moldova Nouă, Liceul Teoretic „Eftimie Murgu” Bozovici și Liceului „General Dragalina” Oravița.

În acest scop am trimis o ofertă de colaborare acestor instituții școlare urmând ca la finalul procesului de identificare a candidaților pentru voluntariat să încheiem convenții de colaborare cu acele instituții școlare care vor putea asigura participarea la programul de voluntariat a unui grup de minim de 15 candidați.

**Alin Șușan** - Coordonator al centrului de voluntariat

### Prevenirea și tratarea obezității la copiii din Bela Crkva

Organizația neguvernamentală NVO Škola Plus din Bela Crkva (Serbia), partener al GEC Nera pentru implementarea de proiecte transfrontaliere în domeniul protecției mediului începând cu anul 2005, va participa ca partener începând cu luna ianuarie 2010 la implementarea proiectului *Prevenirea și tratarea obezității la copiii din Serbia* derulat de Spitalul Special Čigota din Zlatibor.

Proiectul este finanțat de Ministerul Sănătății din Serbia în cadrul unui program de combatere a obezității la copiii și la tineri și își propune realizarea de partdeneriate durabile între instituțiile de sănătate publică și ONG-uri prin care să se furnizeze informații copiilor și tinerilor, privind beneficiile unei alimentații raționale și sănătoase precum și în legătură cu bolile ce pot fi generate de obezitate încă de la vârsta tânără.

În cadrul proiectului NVO Škola Plus din Bela Crkva va realiza o campanie de informare și sensibilizare copiilor și tinerilor din școlile comunei Bela Bela Crkva în legătură cu riscurile generate de obezitate.

**Jasmina Turturea** –președinte al organizației Škola Plus



**Pregătirea proiectului la sediul NVO Škola Plus  
din Bela Crkva**

### Premii și diplome pentru voluntarii lumii mirifice din sudul Banatului

În prima parte a lunii decembrie a.c. GEC Nera a acordat diplome și premii voluntarilor din echipele care au activat în anul 2009 în cadrul Centrului de voluntariat al GEC Nera.

Motivarea voluntarilor s-a realizat pe baza unor criterii care vizează numărul de ore de voluntariat prestate în anul 2009 în cadrul proiectelor implementate de GEC Nera și a calității informațiilor furnizate în cadrul misiunilor de monitorizare alternativă a mediului.

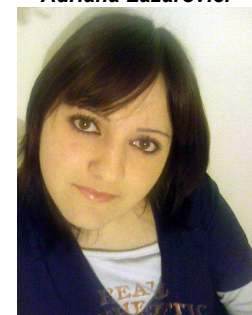
În cadrul echipei de voluntari Porțile de Fier care funcționează în interiorul Grupului Școlar Industrial Moldova Nouă au fost premiați elevii Lazarovici Adriana, Mutașcu Lenuța, Șalari Galina și Iovanovici Milena. De la echipa de voluntari Semenicele Carașului care funcționează în cadrul Grupului Școlar Industrial „Mathias Hammer” Anina au fost premiați elevii Ungurean Livia, Grumeza Iulia, Pop Laura și Luchian Cristina iar din cadrul Asociației Speo Caraș Oravița veteranul Crețu Constantin și Gheorghe Chiran.

Performanțele obținute de elevii voluntari îi recomandă cu siguranță pentru o posibilă carieră în domeniul protecției mediului.

**Cornel Popovici Sturza**  
președinte GEC Nera



**Adriana Lazarovici**



**Livia Ungurean**



**Lenuța Mutașcu**



**Iulia Grumeza**

# Lumea mirifică a Microregiunii Dunăre – Nera – Caraș.

## Parcul Național Đerdap

Parcul Național Đerdap se întinde de-a lungul malului drept al Dunării de la cetatea Golubac (în dreptul localității Coronini din România) până la barajul hidrocentralei de lângă Sip (în dreptul localității Gura Văii din România). Acesta are o suprafață de 640 kilometri pătrați iar administrația parcului se află în orașul Donji Milanovac pe Dunăre.

Caracteristica principală și atracția naturală a Parcului Național Đerdap este defileul Đerdap - faimoasele Porți de Fier - care sunt grandioasele porți de acces prin versantul sudic al munților Carpați. Este deasemenea locul în care se află cea mai lungă și cea mai mare acumulare hidrografică din Europa.

Clisura Dunării pe teritoriul Serbiei, cu o lungime de cca 100 kilometri lungime (de la Golubac la Tekija), este de fapt o vale compusă din patru sectoare de chei: Gornja Klisura (Clisura de Sus), Gospodin vir (Vârtejul Doamnei), Veliki și Mali Kazan (Cazanele mari și Cazanele mici) și Sipska Klisura (Clisura Sip), separate între ele prin ravene. În Gospodin Vir adâncimea Dunării este 82 m în timp ce albia în zona Cazanelor are o adâncime de până la 150 m. Stâncile de pe canionul din Cazane au o înălțime de aproximativ 300 de metri.



**Golubački Grad (Cetatea Golubac)**

Parcul are multe valori naturale și culturale, care sunt incluse într-un program de protecție specială în următoarele rezervații naturale: Lepenski Vir - zonă cu urme arheologice deosebit de importante de așezări omenești din neolitic cu vechimea de 8000 ani; cetatea Golubac; Cetatea romană Diana din Kladovo cu resturi de drum roman, tabula și vestigiile ale podului construit în timpul împăratului roman Traian; rezervații forestiere; monumente ale naturii.

## Rezervația naturală Valea Ciclovei – Ilidia

Valea Ciclovei – Ilidia este o rezervație mixtă (ZCS / RN - categoria I) cu suprafața totală de 1.939,30 hectare care este inclusă în Parcul Național Cheile Nerei – Beușnița și este plasată pe teritoriul orașului Oravița (satul Ciclova Montană) și a comunei Ciclova Română.

În rezervație se poate ajunge din Oravița, pe șoseaua spre Ciclova Montană. Din fața fabricii de bere din Ciclova Montană se urmează drumul din partea dreaptă care duce până în rezervație.

**Speologia** este reprezentată de Avenul Mare din Simion, Peștera Lenuța, Peștera Bijuteria, Peștera de sub Padina Popii și Peștera Mică din Rol.

**Flora** specifică este reprezentată prin ghimpe (*Ruscus aculeatus*), bujorul de pădure (*Peonia mascula var triternotifolia*), alunul turcesc (*Corylus colurna*), nucul comun (*Jugleus regia*, iar **fauna** prin râs (*Lynx lynx*), urs (*Ursus arctos*), presura bărboasă (*Emberiza cirulus*), vipera cu corn (*Vipera ammodytes*).



**Mănăstirea Călugăra**

Ca puncte de interes turistic pentru rezervație trebuie menționate Mănăstirea Călugăra, Piatra Simionului, Piatra Rolului, Peștera Sf. Elena.

Secțiune realizată de **ing. Constantin Crețu – Speo Caraș**

## Umor .....rural !



Văsălică, băiatul lui badea Gheorghe se întoarce de la București și începe să-i povestească lui taică-său ce a văzut la grădina zoologică:

- Tată am văzut zebra, n-ai văzut dumneata așa ceva !
- Apoi ce-i aia măi ficior ?
- Știi calul ? Îi tot un fel de cal dar are pe toată blana o dungă albă, o dungă neagră, o dungă albă, o dungă neagră.....
- Și ce-ai mai văzut măi ficior ?
- Am văzut cămila, n-ai văzut dumneata așa ceva !
- Apoi ce-i aia ?
- Știi calul ? Îi tot un fel de cal dar are pe spate o cocoșă.
- Și ce-ai mai văzut ?
- Am văzut sconcsul ? Așa ceva sigur n-ai văzut !
- Ce-i aia ?
- Știi calul ? No, ăla nu-i cal.

Seara, în Cluj, un ardelean după ce bea câteva pahare în plus își lasă mașina în parcare restaurantului și înainte de a pleca la el în sat lasă pe parbriz un bilet cu următorul conținut: Nu spargeți! Nu am casetofon !

A doua zi când vine să-și ia mașina găsește în parcare o cărămidă iar sub cărămidă un bilet pe care scria: Nu-i bai, îi punem noi !

### GRUPUL ECOLOGIC DE COLABORARE NERA

Oravița, Str. 1 Decembrie 1918, nr. 60, județul  
Caraș – Severin Tel./fax +4 0255 572026, +4 0722  
437197, E-mail: gecnera@yahoo.com,  
www.gecnera.ro,

Decembrie 2009

Publicație realizată în cadrul unui proiect finanțat de Guvernele Islandei, Principatului Liechtenstein și Norvegiei prin Mecanismul Financiar al Spațiului Economic European.