



Danube - Nera - Caras Environment News



GEC NERA

Nr. 16
Decembrie
2007

buletin informativ al microregiunii de colaborare
tranfrontalieră Dunăre – Nera - Caras



**Sărbători Fericite !
La Mulți Ani !**

În acest număr:

**Diplome de
exelență pentru
voluntarii din
MRDNC**

Pag. 1

**Perspective ale
colaborării
transfrontaliere
în anul 2008**

Pag. 2

**Zona umedă
Labudovo Okno**

Pag. 3

Voluntari în lumea mirifică a microregiunii Dunăre - Nera - Caras

**Tur ecoturistic, model, în
Clisura Dunării**

În data de 6 octombrie a.c. un grup de 22 de voluntari din localitățile Vrsac, Oravița, Moldova Nouă, Coronini și Bela Crkva au participat la un tur ecoturistic, model, în Clisura Dunării. Cu această ocazie voluntarii au putut admira atât obiectivele naturale de atracție turistică (stânca Baba Caia, Gaura cu Muscă, Peștera Chindiei) cât și valori ale patrimoniului cultural-istoric (muzeul de etnografie de la Gornea, biserica Sf. Mihail și Gavril Berzasca, Cetatea Golubăț, Cetatea Ladislau).

Grupul a fost primit la Primăria și Școala din Sichevița, care și-au exprimat dorința de a fi incluse în permanență în

programele ecoturistice organizate de GEC Nera.

Turul ecoturistic a avut ca obiectiv familiarizarea voluntarilor cu specificul activității de ecoturism avându-se în vedere că o parte a voluntarilor care activează în centrul de voluntariat GEC Nera vor participa la pregătirea sezonului ecoturistic 2008 în cadrul unui curs de ghizi turistici.

Diplome de Ecelență și Voluntar European acordate participanților la implementarea proiectelor finanțate de UE în 2007

Grupul Ecologic de Colaborare Nera a acordat în perioada noiembrie – decembrie 2007 diplome de Exceelență și diplome de Voluntar European organizațiilor și voluntarilor participanți la implementarea în anul 2007 a proiectelor *“Contribuții la îmbunătățirea managementului ariilor naturale protejate din zona de frontieră a microregiunii Dunăre - Nera – Caras”* și *“Parteneriat ONG – autorități locale, destinat implementării aquis-ului comunitar de mediu la nivelul gospodăriilor țărănești din zona rurală a parcurilor naturale ale Banatului de Sud”* a căror finanțator principal a fost Uniunea Europeană în cadrul programelor PHARE.

Diplomele de excelență au primit Instituția Prefectului Județul Caraș - Severin, Agenția pentru Protecția Mediului Reșița, Administrația Parcul Natural Porțile de Fier, Administrația Voivodinașume Petrovaradin – SG Pančevo, Asociația ŠKOLA PLUS Bela Crkva, Asociația SPEO CARAȘ Oravița, Grupul Școlar Industrial Moldova Nouă, Liceul „Eftimie Murgu” Bozovici, Școala cu clasele I-VIII Șopotu Nou, Liceul de Chimie și Medicină Vrsac, Primăria Moldova Nouă, Primăria Socol

VOLUNTARI EUROPENI ÎN 2007



MARJUS OLDJA
Voivodinașume



ADELA VĂDUVA
Grupul Școlar
Industrial
Moldova Nouă



LOREDANA ȘEIN
Școala cu clasele
I – VIII Șopotu Nou



SOFICA CIOSA
Liceul „Eftimie
Murgu”
Bozovici



EMILIJABRKLJAC
Liceul de Chimie
și Medicină Vrsac



KRISTIAN
TURTUREA
NVO ŠKOLA PUS
Bela Crkva



**Masa rotundă la Primăria Sichevița privind
practicarea ecoturismului în Clisura Dunării**

Perspectivă ale colaborării transfrontaliere în anul 2008

În data de 9 noiembrie a.c reprezentanții ai GEC Nera, Vojvodinașume și Asociației Priroda i Zdravlje Vrsac s-au întâlnit la sediul Școlii de Chimie și Medicină Vrsac, în vederea identificării posibilităților de cooperare în anul 2008.

Cu ocazia întâlnirii, participanții au acceptat ideea că cea mai importantă oportunitate de cooperare este cea în cadrul Programului de Vecinătate România - Serbia deoarece în cadrul acestui program activitățile de cooperare pot fi finanțate de UE într-un procent de 90%.

În acest context, au fost prezentate următoarele idei de proiect:

-Centrul pentru educație ecologică al microregiunii Dunăre – Nera – Caraș

-Promovarea tradițiilor locale ale comunităților de pe raza parcurilor și rezervațiilor naturale din zona de frontieră a microregiunii Dunăre - Nera – Caraș.

-Implementarea planului de management al rezervației transfrontaliere Balta Nera Dunăre & Labudovo Okno, document elaborat în anul 2007 de către grupul comun de lucru România – Serbia.

Contacte între organizațiile care și-au exprimat dorința de colaborare destinată întocmirii cererilor de finanțare vor avea loc și în luna decembrie 2007 în vederea definitivării rolului pe care fiecare organizație îl va avea în procesul de accesare a fondurilor oferite de Programului de Vecinătate România - Serbia.

Parcurile și rezervațiile naturale din sudul Banatului îi așteaptă pe voluntari începând cu luna martie 2008

Activitățile care vor fi realizate în anul 2008 de voluntarii ce activează în Centrul transfrontalier de voluntariat al GEC Nera se vor desfășura în zona parcurilor naturale Porțile de Fier, Cheile Nerei – Beuțnița, Deliblatska Pescara (Dunele Deliblato) și Vrsacke Planine (Munții Vârșetului). Activitățile de voluntariat vor fi în special *monitorizarea alternativă a mediului* și



Voluntarii de la școala din Șopotu Nou instalează un panou de informare ecoturistică.

se vor realiza în cooperare cu administrațiile parcurilor și autoritățile regionale/județene de protecția mediului. Informațiile furnizate de voluntari vor permite realizarea unei link pe web site-ul www.gecnera.ro care va oferi o imagine reactualizată în permanență a stării ecologice a ANP-urilor din zona de frontieră a MRDNC.

În activitățile de monitorizare alternativă a mediului vor fi implicați doar voluntari care la data de 1 martie 2008 sunt legitimați în cadrul centrului de voluntariat GEC Nera.

Reamintim colaboratorilor GEC Nera că legitimarea voluntarilor se poate face doar în urma frecventării unui training de specialitate ,ocazie cu care candidații la activități de voluntariat vor fi familiarizați cu specificul activităților pe care urmează să le realizeze. ONG-urile/școlile care doresc să implice voluntari în proiectele ce vor fi implementate de GEC Nera în anul 2008 pot organiza acest training în perioada decembrie 2007 – februarie 2008 . Temele de training vor fi furnizate de GEC Nera. Acestea sunt de nivel mediu și pot fi prezentate de lectori (profesori) de specialitate din cadrul organizațiilor participante.



Voluntari de la Liceul de Chimie și Medicină Vrsac realizează igienizarea punctului turistic Gaura cu Muscă de lângă localitatea Coronini

În cadrul proiectelor derulate de GEC Nera în anul 2008 voluntarii legitimați, vor mai participa la un *training de ghizi pentru practicarea ecoturismului*, la *întreținerea/refacerea indicatoarelor, marcajelor și panourilor de informare turistică* din raza parcurilor și la *igienizarea zonelor speciale* din interiorul parcurilor.

Noi publicații realizate de GEC Nera

În perioada octombrie – decembrie 2007 GEC Nera a editat o serie nouă de publicații destinate informării populației, turiștilor și factorilor responsabili de implementarea planurilor de management a ariilor naturale protejate din zona de frontieră a microregiunii Dunăre - Nera - Caraș.

Titlurile acestor publicații sunt următoarele:

-*Cartea alba a parcurilor și rezervațiilor naturale din zona de frontieră a microregiunii Dunăre - Nera – Caraș* – broșura A4 color, în limbile română și sârbă poate fi obținută la sediul GEC Nera sau consultată pe pagina web www.gecnera.ro

-*Parcurile și rezervațiile naturale din zona de frontieră a microregiunii Dunăre - Nera – Caraș* – pliant A 4 color în limba engleză, poate fi obținut la sediul GEC Nera.

-*Pezervația naturală transfrontalieră Balta Nera – Dunăre & Labudovo Okno - elemente ale unui plan comun de management* – broșură A4 color, în limbile română și sârbă poate fi obținută la sediul GEC Nera sau consultată pe pagina web www.gecnera.ro

-*Un tur de neuitat în mirifica lume a parcurilor și rezervațiilor naturale din zona de frontieră a microregiunii Dunăre - Nera – Caraș*, pliant A 4 color în limba engleză, poate fi obținut la sediul GEC Nera + broșură broșură A4 color, în limbile română și sârbă poate fi obținută la sediul GEC Nera

sau consultață pe pagina web www.gecnera.ro + link pe pagina web www.gecnera.ro în limba engleză.

Echipe Environment News

Dragi prieteni vă așteptăm în paginile buletinului informativ ENVIRONMENT NEWS cu comentarii, propuneri, articole și știri privind activitatea partenerilor din România și Serbia destinată realizării unei lumi mai curate în microregiunea Dunăre – Nera – Caraș. Materialele vă rugăm să le trimiteți pe adresa de e-mail: gecnera@yahoo.com

Lumea mirifică a microregiunii Dunăre – Nera – Caraș

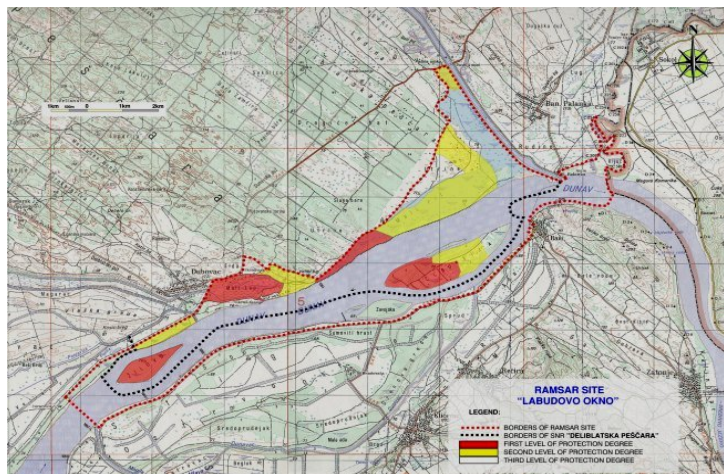
Zona umedă LABUDOVO OKNO

Localizare. Zona umedă Labudovo Okno se află situată în Serbia în sud estul Banatului lângă satele Dubovac, Ram și Banatska Palanka. Cele mai importante localități ale zonei sunt Bela Crkva și Kovin. Principalele direcții de acces sunt:

-dinspre Bela Crkva pe drumul Vravec Gaj – Banatska Palanka

-dinspre Veliko Gradište pe drumul Zatonje – Ram

În conformitate cu Hotărârea Guvernului Republicii Serbia publicată în Monitorul Oficial nr 3/2002 din 28.1.2002. Pe malul stâng al Dunării, zona umedă Labudovo Okno face parte din rezervația naturală Deliblatska Pescara și este plasată pe teritoriul comunei Bela Crkva iar pe malul drept al Dunării este plasată pe teritoriul comunei Požarevac.



Zona Ramsar LABUDOVO OKNO

Zona umedă Labudovo Okno are următoarele caracteristici:

-Tipul rezervației: zonă umedă

-Statutul rezervației: Site Ramsar nr. 1655 cu îndeplinirea criteriilor 1-8 ale convenției de Ramsar.

-Suprafața rezervației: 3733.39 ha

Vegetația. În vegetația de pășune predomina trifoișul (*trifolium campestre*) și iarba câmpului (*agrostietum stoloniferae*). Pășunile ocupă importante suprafețe în zona de câmpie a localității Stefanovo, la poalele dunelor de nisip

Pădurile higrofile pot fi întâlnite în partea de sud - est a rezervației Deliblatska Pescara. Pe întreaga zonă cresc mici grupuri de arbori din speciile plopul alb (*Populus alba*) și plopul negru (*P. nigra*).

Zonele mlăștinoase reprezintă habitatul pentru specii rare originare din Asia cum este monșterul (*acorus calamus*) și păducelul (*crataegus nigra*) originar din Câmpia Panoniei.

Tot în aceste zone pot fi întâlnite susaiul (*sonchus palustris*), căprișorul (*cyperus serotinus*), țipirigul (*scirpus triquetus*), nufărul alb (*nymphaea alba*), nufărul galben (*nuphar luteum*) și foarfeca bălții (*stratiotes aloides*).



Phalacrocorax pygmaeus

În depresiunile dintre dune cresc entura (*gentiana pneumonanthe*), stanjenelul (*iris sibiric*), albina (*ophrys sphegodes*) și salcia (*salix rosmarinifolia*).

Dintre plantele plutitoare sau submersibile trebuie menționate broscărița (*potamogeton*), având nouă specii *P. crispus*, *P. fluitans*, *P. natans*, *P. lucens*, *P. gramineus*, *P. perfoliatus*, *P. pusillus*, *P. zizy* (Polić, 2005).

Fauna. Fauna specifică este reprezentată prin mamifere, păsări, pești, amfibieni reptile și insecte.

Cele mai reprezentative specii sunt următoarele:

-mamifere precum soarelele de mesteacăn (*Sicista subtilis*), cârțița (*Spalax leucodon*), iepurele de câmp (european *lepus*) șoarecele (*Spermophilus citellus*), lupul (*Canis lupus*), lincul euroasiatic (*Lynx lynx*), vidra euroasiatică (*Lutra lutra*), nutria sud-americană (*Myocastor coypus*) și iepurii fluieratori (*lepus gibbosus*).

-păsări (segmentul cel mai diversificat de al funei) prezentate detaliat în Anexa X

-pești cu importanță comercială precum crapul (*cyprinus carpio*), știuca (*esox lucius*), somnul (*silurus glanis*), șalăul (*stizostedion luciopera*) carasul (*carassius auratus gibelio*), calcanul (*pseudorasbora parva*) și cega (*acipenser ruthenus*); sturioni din așanumitul complex chinezesc precum somnul pitic (*ctalurus nebulosus*), ctenopharyngodon idella, hypophthalmichthys molitrix, aristichthys nobilis. O prezentare detaliată a faunei piscicole este inclusă în Anexa XI

- amfibii și reptile precum buhaiul de baltă (*bombina bombina*), broasca râioasă (*bufo viridis*), podarcis taurica, gusterul (*lacerta viridis*), ablepharus kitaibelii, sarpele lui Esculap (*coluber caspius Elaphe*), sarpele de apă (*natrix tessellata*), pelobates fuscus, salamandra cu creasta (*triturus*)

crustatus), și complexul de batracieni rana esculenta (R. lessonae, R. ridibunda, R. kl. esculenta).

-insecte precum viespile din familiile Psammocharidae, Sphecidae, Scolitidae și Mutillidae, gândacii din familia Cynidae, coleopterele din familiile Scarabaeidae și Cicindellidae și Tentyria frywaldszki o specie endemică pentru rezervația Deliblatska Pescara. (*Marjus Oldja – Vojvodinašume*)

Dunărea, în mirifica lume a Banatului de Sud

Dunărea formează limita sudică a județului Caraș- Severin, pe o lungime de 60 km, al cărei debit la Baziaș – localitatea în care intră pe teritoriul României - este de 5400 mc/s.



Intrare lină în Cazane

Dunărea la intrarea în Cazane

Fluviul Dunărea are o lungime de 2857 km, o suprafață a bazinului de 817000 kmp și un debit mediu anual de 6500 mc/s. Străbate teritoriul a 11 țări și traversează 8 state, parcurgând 3 din capitalele acestora, fiind singurul fluviu internațional al Europei.

Dunărea are 45 de afluenți importanți, iar din totalul de 120, - 34 sunt navigabili. Între gura Nerei și Drobeta Turnu-Severin, pe o lungime de 144 km, Dunărea traversează cel mai grandios defileu din seria numeroaselor chei pe care le întâlnește între izvor și vărsare.

Defileul Dunării are în județul Caraș-Severin 65 de km, lățimea Dunării în dreptul orașului Moldova-Nouă, fiind de aproximativ 5 km, iar în dreptul Pojejenei fiind de 800-1000 m, cu o viteză a cursului de apă de 5-6 m/s. În urma măsurătorilor făcute cu ultra-sunete de către R.A. Ape Moldova-Nouă, rezultă o adâncime medie de 19 m în dreptul localității Belobreșca, iar la „Cazane” de 72 m.

Defileul Dunării se impune prin spectaculozitatea sa, aici alternând sectoare de chei și depresiuni de o frumusețe sălbatică care sporesc atracția turistică a zonei. (*Cornel Sturza – GEC Nera*)

Peștera de la Lacul Dracului

Este situată în M-ții Locvei, în aval de sălașul lui Trifu și moara lui Untan, dar în partea de început a Cheilor Nerei (amonte). Este unică în felul ei, fiind singura peșteră care se poate „lăuda” cu un lac în adevăratul sens al cuvântului în chiar una dintre intrările sale. Cealaltă intrare în plan descendent întâlnește galeria principală după aprox. 20m.

Lacul s-a format prin prăbușirea tavanului peșterii, are o adâncime de până la 9 metri și o apă cristalină în care își fac veacul numeroși pești (păstrăvi și clean).

Galeria lungă de aprox. 70m, este aproape lipsită de formațiuni speologice specifice (stalactite, stalagmite sau coloane), dar este foarte înaltă și ne conduce prin mici săritori la balcoane care se deschid deasupra apei, oferind o minunăție priveliște, vizitatorului.



Misterioasa lume de la Lacul Dracului

Doar câteva galerii laterale ascendente, de mici dimensiuni, la care se ajunge în ușoară cățărare, oferă celor mai îndrăzneți, șansa explorării formațiunii. În timpul ploilor abundente galeria este inundată complet, deci nu poate fi vizitată. (*Gheorghe Chiran – Speo Caraș*)

FORUM

Angelica Vela – voluntar Oravița: *Ce s-a întâmplat ? ! În toamna aceasta activitățile de voluntariat au fost din ce în ce mai rare !. Anul trecut în decembrie era o activitate extraordinară. A venit și Moș Crăciun la GEC Nera....!Doresc și alți colegi să devină voluntari. Cum o pot face ?.*

Răspuns. S-a întâmplat că la cele două proiecte care au început în octombrie și respectiv în decembrie 2006 s-a încheiat finanțarea. Nefiind finanțare nu mai pot exista nici activități de amploare și.....nu mai vine nici Moș Crăciun care, de fapt i-a motivat cu daruri pe cei mai performanți voluntari de la vremea respectivă.

Activitățile pentru care ați fost instruiți ar trebui să continue pe plan local alături de alte activități pe care le imaginați împreună cu coordonatorul vostru și care nu presupun cheltuieli importante.

GEC Nera pregătește în momentul de față proiectele pentru anul 2008 care vor începe la 1 martie.

Detalii în legătură cu modul cum pot colegii tăi să devină voluntari la GEC Nera poți găsi la pagina 2. Pentru mai multe informații colegii tăi pot să contacteze coordonatorul local de echipă sau pagina web www.genera.ro.

Mariela Popovici Sturza – Coordonator al centrului de voluntariat

Umor rural.....



Într-un sat izolat din Ardeal, moare măgarul primăriei, cu care „vara se căra apă pentru cei care lucrau la câmp.

Speriat, angajatul care avea măgarul în primire, aleargă la un telefon și îi zice primarului:

-Domn' primar ! Știi ce s-o întâmplat ? O murit măgaru' ! Daaaa.....Daaaa.....măgaru' ăla cu care căram apă la câmp. O murit! Acum ce facem, cumpărăm altu' sau vă așteptăm pe dumneavoastră ?

Publicație realizată de

GRUPUL ECOLOGIC DE COLABORARE NERA
Oravița, Str. 1 Decembrie 1918, nr. 60, județul Caraș –
Severin Tel./fax +4 0255 572026, +4 0722 437197,
www.gecnera.ro , gecnera@yahoo.com